

Suursnautseri



SuomenSuurSnautseriKerho -
FinlandsRiesenSchnauzerKlubb ry

ARVOSTELUOHJE

SUURSNAUTSERI

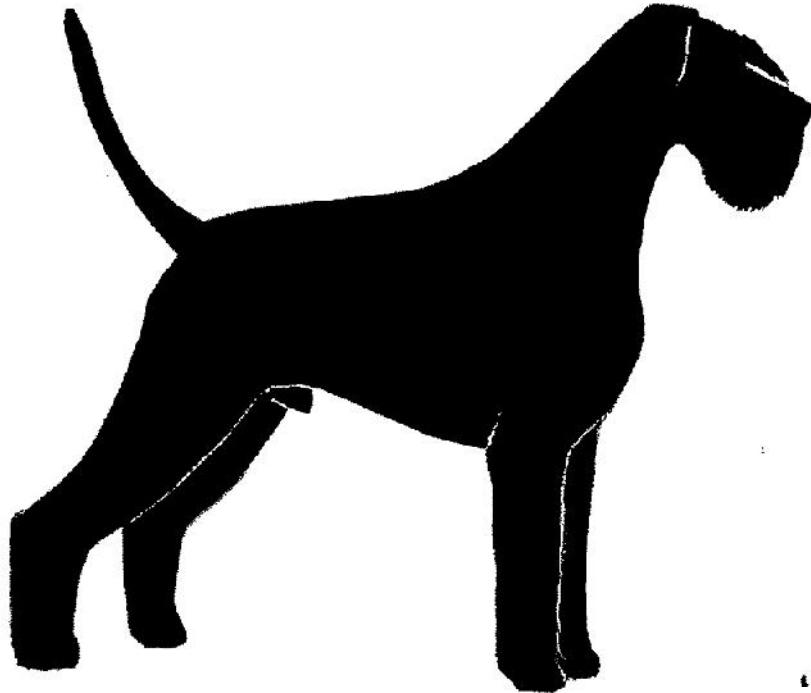
Ryhmä: 2 FCI:n numero: 181 Hyväksytty: FCI 18.4.2007 SKL-FKK
24.10.2007

KÄYTTÖTARKOITUS: Palvelus- ja seurakoira.

FCI:N LUOKITUS: Ryhmä 2 pinsarit, snautserit, molossityyppiset ja sveitsinpaimenkoirat.

Alaryhmä 2.1 pinsarit ja snautserit.

Käyttökoetulos vaaditaan.



Sisältö	Sivu
Historiaa / Yleisvaikutelma	3
Mittasuhteet / Käyttäytyminen, luonne	4
Tyyppi kuvia	5
Pää	6
Runko	7
Raajat	8
Karvapeite	10
Virheet	11
Rakenne- ja tyyppikuvat	12
Rakennevirheitä	14
Etu- ja takaosa	16
Liikekuvat	17
Pään kuvat	18

Suomen Suursnautserikerho ry:
Tuomarikoulutusmateriaali 2011

Materiaalin koonneet: Anneli Aiftan, Marjut King, Katri
Salonen

Kuvat: Anneli Aiftan, Tiiu Kaitalo, Tero Multanen,
Katri Salonen, Marja-Liisa Talviala, Milja Viljamaa,
Lea Haanpää

VIRALLINEN ROTUMÄÄRITELMÄ

LYHYT HISTORIAOSUUS:

Alun perin suursnautsereita käytettiin Etelä-Saksan alueella karjanajoon. Vuosisadan vaihteessa määrä-tietoiset kasvattajat totesivat näiden koirien erinomaiset työominaisuudet ja erityisen arvossapidetyt luonteen-piirteet. Rotukirjaa on pidetty vuodesta 1913 lähtien; rotu hyväksyttiin palvelus-koiraksi vuonna 1925.



Fels v. Kinzigal 812 s. 1924



Wegn. 56 Bogn. 55. Klbg. Int. u. Schweizer Champ. Clive v. Kraysrain 53 968 Sch. H. I.



KOMMENTIT ROTUMÄÄRITELMÄÄN

- Suursnautserin tulee olla rakenteeltaan ja luonteeltaan palveluskoiratehtäviin sopiva
- tämä edellyttää koiralta tervettä tasapainoista rakennetta, jossa kohtuullinen voima ja ketteryys yhdistyvät kunnioitusta herättävään olemukseen ja takaavat kestävyuden rankoissakin tehtävissä.



Sgr. 31 Klub- u. Leistungssieger - Hanko v. Bärenstein 1 990 Sch. H. III.



Bdsg. 55/57, Klbg., Int. Champ. Ali v. Haut Tafler 14 849 Sch. H. II.



VIRALLINEN ROTUMÄÄRITELMÄ

YLEISVAIKUTELMA: Suuri ja voimakas, mieluummin tanakka kuin solakka, karkeakarvainen, snautserin suurennettu, voimakas kopio. Puolustustahtoinen koira, jolla on kunnioitusta herättävä ulkomuoto

TÄRKEITÄ MITTASUHTEITA:

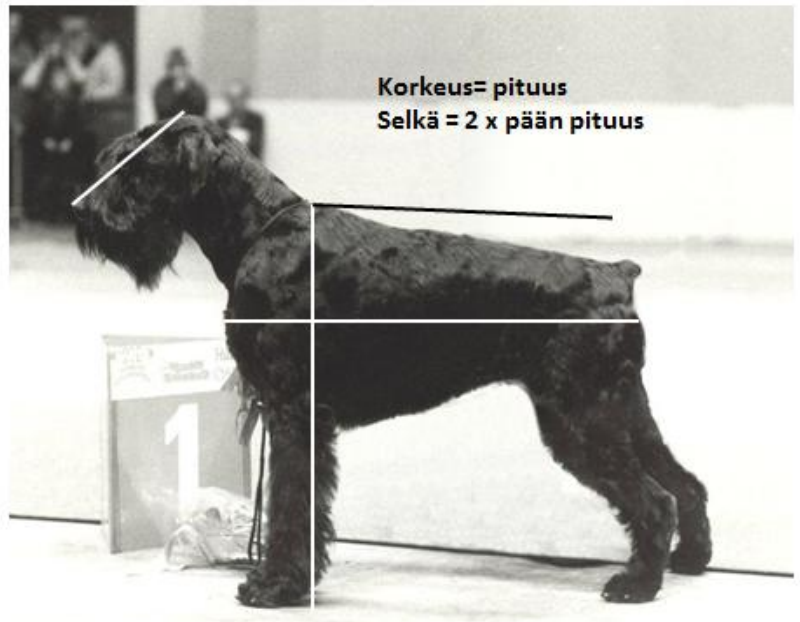
Neliömäinen rakenne; säkäkorkeus on suunnilleen sama kuin rungon pituus; pään koko pituus (kirsun kärjestä niskakyhmään) on puolet selän pituudesta (sästä hännäntyveen)

KÄYTTÄYTYMINEN / LUONNE:

Tyypillisiä ominaisuuksia ovat hyväntahtoinen, tasapainoinen luonne ja lahjomaton uskollisuus isäntää kohtaan. Suursnautserin aistit ovat hyvin kehittyneet, se on älykäs, koulutuskelpoinen, voimakas, kestävä, nopea sekä vastustuskykyinen sääolosuhteille ja sairauksille. Synnyntäisen rasituskestävyytensä ja itsevarmuutensa ansiosta se soveltuu erinomaisesti seura-, kilpailu-, käyttö- ja palveluskoiraksi

KOMMENTIT ROTUMÄÄRITELMÄÄN

- Tärkeää on että koira on tiivis ja vankka, sillä on karkea helppohoitoinen karvapeite ja olemuksesta uhkuvan voiman tulee yhdistyä jalouteen. Pitkä, vahva pää yhdistettynä kauniisti nousevaan ja kaartuvaan kaulaan luo sille sen ominaisen itseriittoisen ilmeen



KÄYTTÄYTYMINEN JA LUONNE:

Suursnautserin tulee olla avoin ja itsevarma, mieluummin välinpitämätön kuin erittäin avoimesti kontaktia vierasta hakeva.

Kaikki arkuuteen tai välttelemiseen viittaava on vierasta suursnautserille.

TYYPPI kuvia

TYYPILLISESTI HYVIÄ SUURSNAUTSEREITA

Urokset



Nartut



VIRALLINEN ROTUMÄÄRITELMÄ

PÄÄ

KALLO-OSA: Voimakas ja pitkä, niskakyhmy ei ole korostunut. Pään tulee olla suhteessa koiran vahvuuteen. Kallo on tasainen, poimuton ja yhdensuuntainen kuonon ylälinjan kanssa

OTSAPENGER: Kulmakarvojen ansiosta otsapenger on selvästi erottuva

KIRSU: Täyteläinen ja aina musta. Sieraimet ovat suuret

KUONO-OSA: Tylppäkärkisen kiilan muotoinen; kuononselkä on suora

HUULET: Mustat, tiiviit ja kiinteästi leukojen myötäiset. Suupielet ovat tiiviit

LEUAT / HAMPAAT / PURENTA: Ylä- ja alaleuka ovat vahvat. Täydellinen, voimakkaasti kehittynyt ja tiiviisti sulkeutuva leikkaava purenta (hammaskaavion mukaisesti 42 hammasta); hampaat ovat puhtaanvalkoiset. Poskilihakset ovat voimakkaat, mutta liian kehittyneet poskipäät eivät saa vaikuttaa pään muotoon, joka parran kanssa muodostaa suorakaiteen

SILMÄT: Keskikokoiset, soikeat, eteenpäin suuntautuneet, tummat ja ilmeeltään eloiset. Silmäluomet ovat tiiviit

KORVAT: Taittokorvat; ylöskiinnittyneet, V:n muotoiset; korvan sisäreuna on poskenmyötäinen. Korvat ovat taittuneet eteenpäin ohimonmyötäisesti, yhdenmukaisesti ja yhdensuuntaisesti, taitekohta ei ole kallolinjaa korkeammalla

KAULA: Vahva ja lihaksikas, kaunislinjainen, sulavasti säkään liittyvä ja tyvestään voimakas. Jalosti kaareutunut, tyylikäs ja koiran vahvuuteen sopiva. Kaulanahka on tiivis ja poimuton

KOMMENTIT ROTUMÄÄRITELMÄÄN

PÄÄ:



Poskien tulee olla sileät, ilman esiin tulevaa poskiluuta

Lihaksikas - ei kuiva, luiseva tuntuva

Kuono-osa mahdollisimman vahva, alaleuan ja hampaiden tulee olla vahvat ja purenta suora

Huulien oltava kiinteät, mustat ja vahva pigmentti myös ikenissä otsapenger ei saa olla liian suuri tai olematon vaikka tämä peittyikin kulmakarvojen alle

SILMÄT:

- eivät saa olla liian pienet, vinot / suuret, tai avonaiset
- ja väriltään silmien tulee olla mahdollisimman tummat

KORVAT:

Liian suuria ja huonosti taittuvia korvia esiintyy paljon ja ne pilaavat valitettavasti koiran ilmeen.

KAULA:

Kiinnitettävä huomiota, että kaula on kuiva ilman löysää kaulanahkaa. Kaula sulautuu kauniisti säkään (riittävän viisto lapakulma) ja kaareutuu niskasta. Kaulan tulee olla riittävän pitkä. Lyhyet paksut kaulat ovat melko tavallisia ja vastaavasti löytyy liian ohuita tasapaksuja kauloja. Pitkä kaareva niska liittyy pään kauniisti kaulaan.

VIRALLINEN ROTUMÄÄRITELMÄ

RUNKO

YLÄLINJA: Säästä lähtien loivasti taaksepäin laskeva

SÄKÄ: Ylälinjan korkein kohta

SELKÄ: Vahva, lyhyt ja tiivis

LANNE: Lyhyt, vahva ja syvä. Etäisyys viimeisestä kylkiluusta lantioon on lyhyt, minkä ansiosta koira vaikuttaa tiiviiltä

LANTIO: Hieman pyöristynyt ja liittyy sulavasti hännän kiinnitykseen

RINTAKEHÄ: Kohtalaisen leveä ja poikkileikkaukseltaan soikea, kyynäpäihin ulottuva. Eturinta on hyvin kehittynyt ja rintalastan kärjen ansiosta selvästi erottuva

ALALINJA JA VATSA: Vatsaviiva ei ole liioitellun ylösvetäytynyt, vaan muodostaa rintakehän alaosasta lähtien kauniisti kaareutuvan linjan

HÄNTÄ: Luonnollisen pituinen; tavoitteena on sapelin- tai sirpinmuotoinen häntä.

KOMMENTIT ROTUMÄÄRITELMÄÄN

RUNKO:



Ylälinjan on oltava myös koiran liikkeessa kiinteä ja vahva, lanneosaltaan lyhyt ja tiivis. Selkälinjan tulee laskeutua kauniisti säästä lähtien ja pitkän ja riittävästi kulmautuneen lantion tulee kauniisti pyöristyä antaakseen takaosalle vahvan tuen ja kestävyiden.

RINTAKEHÄN tulee olla riittävän syvä ja leveä koiran kokoon nähden. Vahva etuosa, eturinta, edesauttavat oikean tyyppin aikaansaamisessa. Rintakehä ei saa olla liian pyöreä

Huomioitava että rintakehän tulee olla oikeassa suhteessa koiran kokoon. Korkeat koirat ovat usein liian kapeita tai suurten koirien kohdalla kokonaisvaikutelmasta tulee liian massiivinen ja kömpelö, jolloin sen toiminta kärsii.

HÄNTÄ:

Yleensä hännät ovat hyviä, joskin usein turhan pitkiä ja samalla myös ohuita. Kippuralle kääntyviä häntiä tavataan lähinnä pippuri & suola värissä. Hännän asento riippuu voimakkaasti koiran mielialasta eikä se saa vaikuttaa hännän asennon arvosteluun.

VIRALLINEN
ROTUMÄÄRITELMÄ:

RAAJAT

ETURAAJAT, yleisvaikutelma:

Eturaajat ovat edestä katsottuna vahvat ja suorat, eivät liian lähellä toisiaan. Sivusta katsottuna kyynärvarsi on suora

LAVAT: Tiiviisti rintakehän myötäiset, lihaksikkaat ja okahaarakkeiden yläpuolelle ulottuvat. Mahdollisimman viistot ja taakse sijoittuneet, kulmaus vaakatasoon nähden on noin 50 astetta

OLKAVARRET: Tiiviisti rungonmyötäiset, vahvat ja lihaksikkaat; lavan ja olkavarren välinen kulmaus on noin 95-105 astetta

KYYNÄRPÄÄT: Tiiviisti rungonmyötäiset, eivät sisään eivätkä ulospäänkäantyneet

KYYNÄRVARRET: Joka suunnasta katsottuna täysin suorat, vahvat ja lihaksikkaat

RANTEET: Vahvat ja vakaat, eivät juurikaan kyynärvarsien rakenteesta erottuvat

VÄLIKÄMMENET: Edestä katsottuna pystysuorat, sivulta katsottuna hieman viistot, vahvat ja hieman joustavat

KÄPÄLÄT: Lyhyet ja pyöreät. Varpaat ovat tiiviisti yhdessä ja kaareutuneet (ns. kissankäpälä); kynnet ovat lyhyet ja tummat, päkiät kestävät

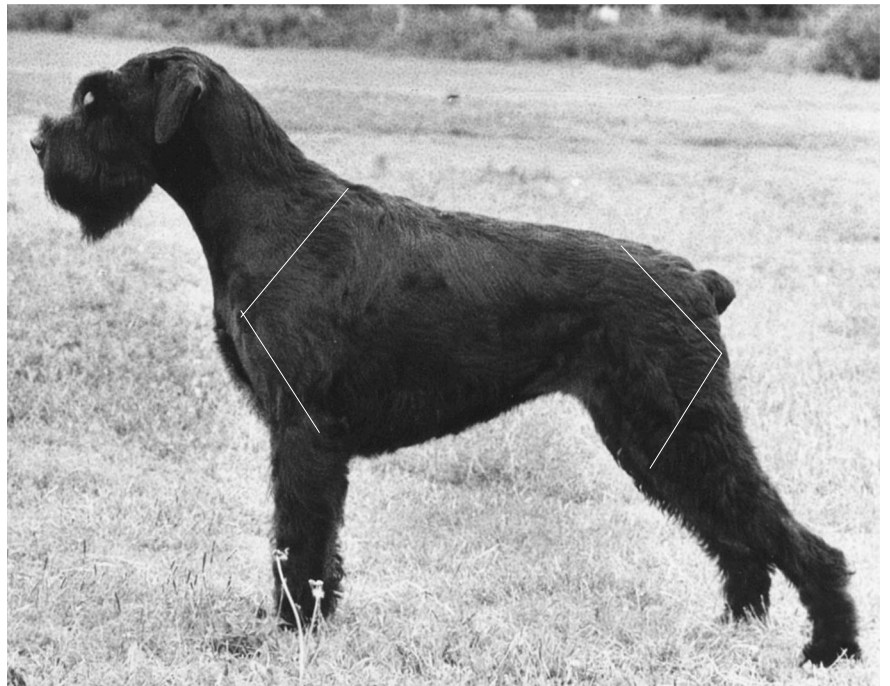
KOMMENTIT ROTUMÄÄRITELMÄÄN:

RAAJAT:



LAVAT:

- riittävän vino lapa ja olkavarsi ovat keskeisiä asioita hyvässä etuosassa
- kiinnitettävä erityistä huomiota kulmausten tasapainoisuuteen
- lyhyet ja suorat olkavarret häiritsevät koiran liikuntaa



Suursnautserin on seisottava tasapainoisesti ja siihen vaaditaan vahva takaosa.

Huomiota on kiinnitettävä vahvaan kintereeseen, joka ei liikkeessä saa antaa periksi, vaikka siitä helposti syntyy kuva maatapeittävästä liikunnasta. Kintereen tulisi olla myös kohtisuoraan maata vasten. Takaa katsottuna kintereet ovat edelleen usein sisäänpäin kiertyvät ja näin ollen liikkeessä kinnerahtaat.

VIRALLINEN
ROTUMÄÄRITELMÄ:

TAKARAAJAT,
yleisvaikutelma: Takaraajat
ovat sivulta katsottuna
asennoltaan maatapeittävät ja
rungon takana, takaa
katsottuna yhdensuuntaiset,
eivät liian lähellä toisiaan

REIDET: Kohtuullisen pitkät,
leveät ja voimakaslihaksiset

POLVET: Eivät sisään- eivätkä
ulospäinkääntyneet

SÄÄRET: Pitkät, vahvat ja
jänteikkäät, liittyvät vahvoihin
kintereisiin

KINTEREET: Hyvin
kulmautuneet, vahvat ja
kiinteät, eivät sisä- eivätkä
ulkokierteiset

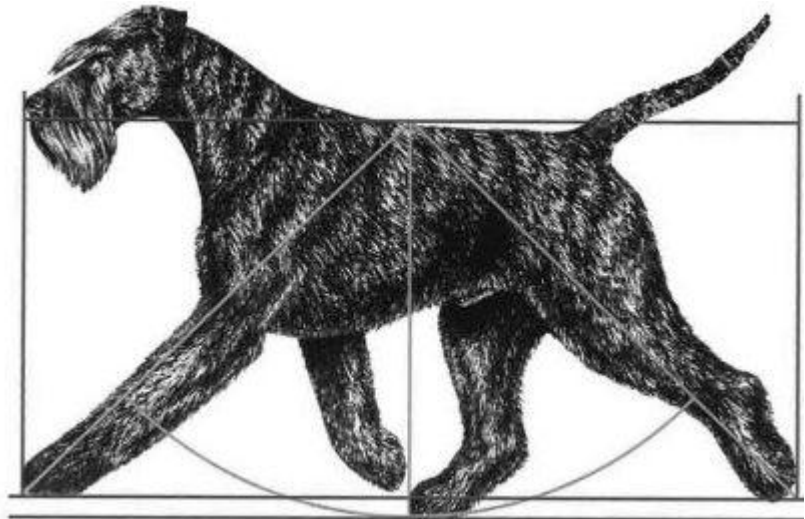
VÄLIJALAT: Lyhyet ja
pystysuorat

KÄPÄLÄT: Varpaat ovat
lyhyet, kaareutuvat ja tiiviisti
yhdessä. Kynnet ovat lyhyet ja
mustat

LIIKKEET: Joustavat,
tyylikkää, ketterät, vapaat ja
maatavoittavat. Etuaskel
ulottuu mahdollisimman
pitkälle eteen, takaraajan
pitkä ja joustava askel
mahdollistaa tarvittavan
työntövoiman. Vastakkaisten
puolien etu- ja takaraaja
liikkuvat samanaikaisesti
eteenpäin. Selkä, jänteet ja
nivelet ovat kiinteät

NAHKA: Kauttaaltaan tiivis

KOMMENTIT ROTUMÄÄRITELMÄÄN:



LIIKKEET OVAT ERITTÄIN TÄRKEÄ OSA SUURSNAUTSERIA!

Liikkeet paljastavat koiran todellisen rakenteen.

Suursnautserilta vaaditaan pitkä TEHOKAS askel, jolloin takajalat työntyvät rungon alle maataavoittavasti ja ojentuvat taakse lähellä maata jotta askel olisi mahdollisimman vahva. Liikkeet ovat yhdensuuntaiset edestä ja takaa. Kinnerahtautta ei saa hyväksyä.

Näyttävät korkeat takaliikkeet eivät ole tehokkaita eivätkä rodunomaisia.

VIRALLINEN ROTUMÄÄRITELMÄ:

KARVAPEITE

KARVA: Karvan tulee olla jäykän karkeaa ja tiheää. Karvapeite koostuu tiiviistä aluskarvasta ja kovasta, rungonmyötäisestä peitinkarvasta, joka ei saa olla liian lyhyttä. Peitinkarva on karkeaa, riittävän pitkää, jotta oikea karvanlaatu voidaan todeta; ei pörröistä eikä laineikasta. Raajakarvat eivät aina ole aivan niin karkeita kuin rungossa. Otsassa ja korvissa karva on lyhyttä. Tyypillisinä tunnusmerkkeinä ovat hieman silmiä varjostavat tuuheet kulmakarvat ja parta, joka ei saa olla liian pehmeä

VÄRI: Puhdas musta, jossa musta aluskarva ja pippuri & suola. Ihanteellinen pippuri & suola -väri on keskiharmaa, jossa on tasaisesti jakautunut, hyvin pigmentoitunut pippurointi ja harmaa aluskarva. Värisävyt tummasta raudanharmaasta aina hopeanharmaaseen ovat sallittuja. Kaikilla värisävyillä tulee olla ilmettä korostava tumma maski, joka tasapainoisesti sopii väritykseen. Selvät vaaleat merkit päässä, rinnassa ja raajoissa eivät ole toivottuja

KOKO JA PAINO

SÄKÄKORKEUS: Urokset ja nartut 60-70 cm

PAINO: Urokset ja nartut 35-47 kg

KOMMENTIT ROTUMÄÄRITELMÄÄN:

KARVA:

Karkea karvapeite on erittäin tärkeä, jotta koira säilyttää helppohoitoisuutensa ja trimmattavuutensa.

Arvosteltaessa on huomioitava karvapeitteen vaikutus kokonaisuuteen. Oikein hyvä karkea karvapeite saattaa olla niin lyhyttä, että koira näyttää kevyeltä verrattuna sellaiseen yksilöön jolla on pitkät (pehmeät) jalkakarvat. Nämä koirat ovat usein hyvin näyttäviä, mutteivät tästä syystä edusta oikeaa rotutyyppeä.

Karvan tulee siis olla mahdollisimman karkea, kuitenkin niin, että koiralla on selvästi partaa. Karvan tulee olla myös mahdollisimman suoraa, joskin lievä laineisuus selän keskiosassa ei ole rangaistavaa.

On huomioitava ero karkeakarvaisen ja "sileäkarvaisen" koiran välillä.

VÄRI:

Kokonaiskuvan tulee olla musta, pieniä ruskean vivahteita raajoissa ei pidä rangaista liikaa, sillä kehissä saattaa olla värjättyjä koiria eikä niitä pidä sen takia suosia

Nuorilla koirilla saattaa olla runsaastikin valkoisia (ei p&s) karvoja peitinkarvan seassa rungossa eikä siihen pidä suhtautua nuorilla koirilla liian vakavasti sillä yleensä näille koirille tulee erittäin hyvä karva ja musta väri.

Pippuri & suola värisillä koirilla karvapeite on harvoin hyvä. Ne ovat pehmeitä laineikkaita ja liian keltaisia. Värin tulee olla tasainen pippuri & suola - väri (ihan niin kuin keskikokoisella snautserilla).

Musta-hopea- väri ei ole hyväksytty väri suursnautsereilla vaikka niitä jokunen on syntynytkin.

KOKO ja PAINO

On kiinnitettävä huomiota siihen, ettei varsinkaan uroksista tule liian korkeita, sillä mikäli niillä on oikeat mittasuhteet rungossa, ne ovat kokonaisuudessaan liian suuria, jolloin niiden soveltuvuus käyttökoiraksi heikkenee ja terveysongelmat kasvavat.

VIRHEET: Kaikki poikkeamat edellä mainituista kohdista luetaan virheiksi suhteutettuna virheen vakavuuteen.

- kauttaaltaan liian pieni tai liian lyhyt pää
- raskas tai pyöreä kallo
- otsarypyt
- lyhyt, suippo tai kapea kuono-osa • tasapurenta
- voimakkaasti esiintyntyvät posket tai poskiluut
- vaaleat, liian suuret tai liian pienet silmät
- alaskiinnittyneet tai liian pitkät, asennoltaan epäsymmetriset korvat
- löysä kaulanahka
- leuanaluspuusit, kapea niska
- liian pitkä, köyry tai pehmeä selkä
- karpinselkä
- luisu lantio
- päätä kohti kääntyvä hännäntyvi
- pitkät käpälät
- peitsaaminen
- liian lyhyt tai liian pitkä, pehmeä, laineikas, takkuinen tai silkkinen, valkoinen tai laikukas karva sekä muut sekavärit
- ruskea aluskarva
- pippuri & suola -värisillä tumma selkäjuova tai musta satula
- säkäkorkeuden ylitys tai alitus 2 cm:n asti.

VAKAVAT VIRHEET:

- raskas tai kevyt rakenne, matala- tai korkearaajaisuus
- virheellinen sukupuolileima (esim. urosmainen narttu)
- ulospäin kiertyvät kyynärpäät
- niukasti kulmautuneet tai länkisääriset takaraajat
- pihtikinttuisuus
- yli 2 cm:n ja alle 4 cm:n poikkeamat annetusta säkäkorkeudesta.

HYLKÄÄVÄT VIRHEET:

- arkuus, aggressiivisuus, vihaisuus, liika epäluuloisuus tai hermostuneisuus
- kaikenlaiset epämuodostumat
- puutteellinen rotutyyppe
- purentavirheet kuten ala-, ylä- ja ristipurenta
- karkeat virheet yksittäisissä kohdissa, kuten rakennevirheet, karva- ja väri virheet
- yli 4 cm:n poikkeamat annetusta säkäkorkeudesta.

Selvästi epänormaali rakenne tai käyttäytyminen ovat hylkääviä virheitä.

HUOM. Uroksilla tulee olla kaksi normaalisti kehittyntä kivistä täysin laskeutuneina kivespussiin

Muistiinpanoja:

RAKENNE JA TYYPPI:

Tyypiltään ja/tai rakenteeltaan puutteellisia koiria:



Kuva 1 Liian kevyt



Kuva 2 Liian kevyt ja pitkä



Kuva 3 Kevyt



Kuva 4 Kevyt



Kuva 5 Liian raskas ja pitkä



Kuva 6 Pitkä ja raskas



Kuva 7 Epäjalo



Kuva 8 Tyylitön

RAKENNEVIRHEITÄ:



Kuva 9 Ylikulmautunut takaa



Kuva 10 Ylikulmautunut



Kuva 11 Suorat kulmaukset



Kuva 12 Suorat kulmaukset



Kuva 13 Eturinta puutteellinen, kiertynyt olkavarsi



Kuva 14 Leveä ja tyhjä edestä ja ahdas takaa



Kuva 15 Hento luusto



Kuva 16 Suorat kulmaukset



Kuva 17 Suora edestä



Kuva 18 Heikko takaosa ja suora ja lyhyt olkavarsi

ETUOSA

Koiran tulee edestä olla riittävän leveä suhteessa sen korkeuteen eikä eturinta saa väärien kulmausten takia hävitä eturaajojen väliin vaan voimakkuudella vahvistaa koiran olemista



TAKAOSA

Hyvä leveä ja vahva takaosa antaa koiralle hyvän tasapainon ja tarvittavan voiman.

Liian paljon esiintyy kapeita ja voimattomia takaosia, joihin on suhtauduttava kriittisesti



LIIKKEET:



Kuva 19 Pitkä maatavoittava askel



Kuva 20 Pitkä maatavoittava askel



Kuva 21 Pitkä maatavoittava askel



Kuva 22 Pitkä maatavoittava askel



Kuva 23 Lyhyt korkea askel



Kuva 24 Turhan suuret tehottomat liikkeet



Kuva 25 Lyhyt askel



Kuva 26 Liian korkea kinner

PÄÄT:



Kuva 27 Hyvä ilme



Kuva 28 Erinomainen ilme ja hyvät korvat



Kuva 29 Yhdensuuntaiset pään linjat



Kuva 30 Pyöreä kallo



Kuva 31 Raskas pää, vaaleat silmät



Kuva 32 Huonoasentoiset korvat



Kuva 33 Isot korvat



Kuva 34 Pyöreä kallo ja liian korkea otsapenger

KARVA:



Kuva 35 Sileä karva



Kuva 36 Liian kihara karva



Kuva 37 Karkea karva

